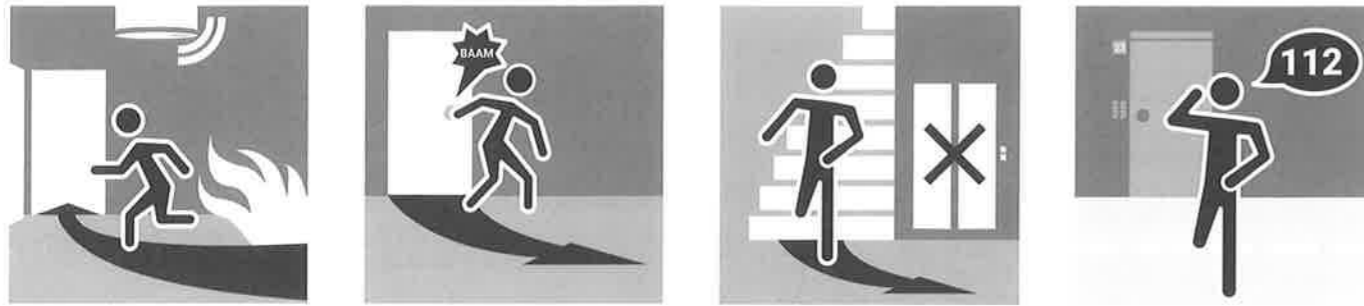


V. Verhalten im Brandfall

Brand in der Wohnung



Brand im Treppenhaus



© www.rauchmelder-retten-leben.de

Bedienungsanleitung Rauchmelder RM 680110



VI. Elektrogesetz (ElektroG)

Wir erfüllen die Verpflichtungen des Elektro- und Elektronikgerätegesetzes (ElektroG) in Deutschland und weisen auf Folgendes hin:

Rauchmelder dürfen nicht in den Hausmüll. Sie beinhalten wertvolle Rohstoffe, die umweltschädlich sind und wiederverwertet werden können. Batterien können bauartbedingt nicht sicher entfernt werden. Verbraucher sind gesetzlich verpflichtet, die Geräte zu einer geeigneten Sammelstelle bei Handel oder öffentlich-rechtlichen Entsorgungsträgern zu bringen, wo sie zum Zwecke der Vorbereitung zur Wiederverwendung von anderen Elektroaltgeräten separiert werden.



Das Mülltonnen-Symbol bedeutet: Elektroaltgeräte dürfen nicht in den Hausmüll.

Ref. 6LE000113C Ind E · 88069 03.2021



CE¹³

1772

ATRAL SECAL GmbH
Schlangenbader Str. 40
65344 Eltville
Deutschland

EN 14604:2005 + AC 2008
Rauchwarnmelder RM 680110
Leistungserklärung Nr.: 1772-130592
Verwendungszweck: Brandschutz System 1
Vds-Nr.: G214128

Hiermit bestätigt ATRAL SECAL GmbH, dass der
Rauchwarnmelder mit Art.-Nr. RM 680110 mit den
Vorschriften folgender europäischer Richtlinien
übereinstimmt:

- Richtlinie RE-D 2014/53/EU ab 13. Juni 2017
Die RoHS Anforderungen werden erfüllt.

I. Betriebs- und Warnsignale im Überblick

<ul style="list-style-type: none">))) Lauter Warnton alle 2 Sekunden * LED blinkt 1 mal alle 2 Sekunden 		Alarm
<ul style="list-style-type: none">))) Leiser Warnton 3 mal alle 5 Minuten * LED blinkt 1 mal alle 5 Sekunden 		Gerätestörung
<ul style="list-style-type: none">))) Leiser Warnton 2 mal alle 10 Minuten * LED blinkt 2 mal alle 30 Sekunden 		Abstandskontrolle
<ul style="list-style-type: none">))) Leiser Warnton 3 mal alle 15 Minuten * LED blinkt 3 mal alle 15 Minuten 		Demontageerkennung
<ul style="list-style-type: none">))) Prüfton (reduzierte Lautstärke) * LED blinkt simultan mit Prüfton 		Funktionsprüfung
<ul style="list-style-type: none">))) Kein akustisches Signal * LED blinkt nicht 		OK Normalbetrieb

II. Erläuterungen



Alarm

Beachten Sie hierzu Abschnitt V. - Verhalten im Brandfall (siehe Rückseite). Im Falle eines Alarms lässt sich der Rauchmelder RM 680110 durch Drücken der Prüftaste stumm schalten. Die LED blinkt weiterhin alle zwei Sekunden. Ist die Ursache nach 15 Minuten nicht behoben, startet der Alarm von Neuem.

Verhalten bei Täuschungsalarm

Baustaub, Wasser- oder Küchendämpfe können zu einem Täuschungsalarm (lauter Warnton) führen. Einen Täuschungsalarm schalten Sie durch Drücken der Prüftaste stumm. Sorgen Sie umgehend für eine gute Durchlüftung des Raumes.

Sollte der Warnton trotzdem weiter ertönen, betätigen Sie die Prüftaste. Benachrichtigen Sie vorsorglich Ihre Nachbarn, so dass nicht grundlos die Feuerwehr alarmiert wird.

Verhalten bei Fehlalarm

Einen Fehlalarm (lauter Warnton ohne erkennbaren Grund) schalten Sie ebenfalls durch Drücken der Prüftaste stumm. Benachrichtigen Sie vorsorglich Ihre Nachbarn, so dass nicht grundlos die Feuerwehr alarmiert wird.



Gerätestörung

Im Falle einer Gerätestörung lässt sich der Rauchmelder RM 680110 durch Drücken der Prüftaste stumm schalten. Es ertönt ein kurzer Ton, die LED blinkt weiter. Die Stummschaltung einer Störungsmeldung hält drei Tage an.

Nach dreimaliger Stummschaltung ist die Deaktivierung nur noch jeweils für einen Tag möglich.

Für die Dauer der Stummschaltung blinkt die LED weiterhin 1 mal pro fünf Sekunden.

Bitte veranlassen Sie einen Gerätetausch. Setzen Sie sich hierzu mit Ihrer Hausverwaltung/Ihrem Vermieter in Verbindung.

Bei Störungsmeldungen (und Reparaturen mit fehlendem Neugerät) müssen aus Sicherheitsgründen bis zum Austausch des defekten Rauchmelders die Türen zu Räumen mit funktionsfähigen Rauchmeldern offen gehalten werden.



Abstandskontrolle

Im Falle eines Alarms aufgrund der Abstandskontrolle schalten Sie den Rauchmelder RM 680110 durch Drücken der Prüftaste stumm. Es ertönt ein kurzer Ton, die LED blinkt weiter. Die Stummschaltung einer Abstandskontrolle hält 3 Tage an.

Entfernen Sie alle Einrichtungsgegenstände und Hindernisse im

Umkreis von 50 cm des Rauchmelders. Für die Dauer der Stummschaltung blinkt die LED weiterhin 2 mal pro 30 Sekunden.

Muss der Rauchmelder RM 680110 versetzt werden, informieren Sie dazu Ihre Hausverwaltung/Ihren Vermieter, um eine fachgerechte Ummontage zu gewährleisten.



Demontageerkennung

Den Rauchmelder RM 680110 - außer bei Renovierungen - **nicht demontieren**.

Der Rauchmelder lässt sich nicht stummschalten, beachten Sie hierzu III. Sicherheitshinweise.



Funktionsprüfung

Beim Drücken der Prüftaste führt der Rauchmelder RM 680110 eine Prüfung der Rauchmelderfunktion durch.

Beachten Sie, dass das Gerät anschließend für 15 Minuten stumm geschaltet ist. In dieser Zeit erfolgt keine akustische Alarmierung.



Normalbetrieb

Im Normalbetrieb gibt der Rauchmelder RM 680110 kein akustisches Signal ab und die LED blinkt nicht.

III. Sicherheitshinweise

Vorgehen bei Renovierungen

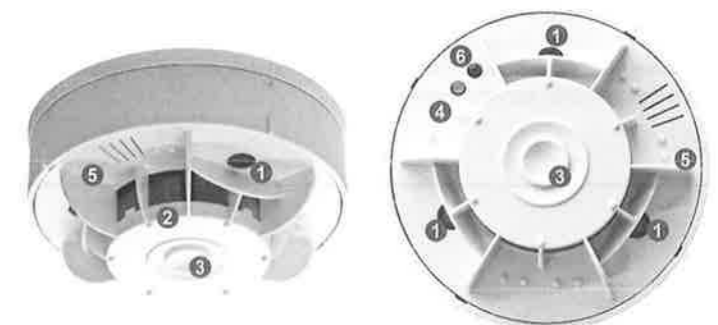
- Den Rauchmelder RM 680110 – außer bei Renovierungen – **nicht demontieren**.
- Während einer Renovierung der Wohnung entfernen Sie das Gerät und lagern Sie den Melder und ggf. Sockel getrennt und staubfrei in einer Plastiktüte.
 - Den Rauchmelder RM 680110 nicht mit Farbe überstreichen, übertapezieren oder abkleben.
 - Um das Gerät aus dem Sockel zu entnehmen, drehen Sie das Gehäuse gegen den Uhrzeigersinn und nehmen Sie es ab.
 - Bleibt der Rauchmelder RM 680110 länger als maximal 2 Wochen demontiert, gibt er eine akustische Meldung aus (siehe Tabelle „I. Betriebs- und Warnsignale im Überblick - Demontageerkennung“). Nach Wiedereindreihen in den Sockel erlischt die Meldung. Die Stummschaltung im demontierten Zustand ist nicht möglich.
- Nach der Renovierung umgehend **an gleicher Stelle dasselbe Gerät** wieder montieren und eine Funktionsprüfung durch Drücken der Prüftaste durchführen. Die Betriebsbereitschaft erfolgt mit dem Eindrehen des Rauchmelder RM 680110 in den Sockel.
- Bei Demontage des Rauchmelders länger als 2 Wochen muss der Dienstleistungserbringer für eine fachgerechte Demontage beauftragt werden (Stummschaltung durch Fachkraft). Durch die sonst andauernde optische und akustische Störungsmeldung wird die Batterie übermäßig beansprucht und kann vor Betriebsdauerende ausfallen. Die Wiedermontage muss ebenfalls durch den Dienstleistungserbringer erfolgen, um die DIN-gerechte Ausstattung der Wohnung sicherzustellen.

Abstände einhalten

- Einrichtungsgegenstände wie z. B. Schränke, Vorhänge, Baldachine oder Lampen **nicht näher als 50 cm** zum Rauchmelder RM 680110 positionieren. Ist dies nicht möglich, muss der Dienstleistungserbringer den Rauchmelder in der Wohnung z. B. neu programmieren.

Funktionen

- 1 Ultraschallsensoren zur Abstandskontrolle
- 2 Raucheintrittsöffnung
- 3 Prüftaste
- 4 Rote Leuchtdiode zur optischen Meldung
- 5 Lautsprecher zur akustischen Meldung
- 6 Infrarotdiode für Montage



IV. Technische Daten

- Der Rauchmelder RM 680110 ist nach DIN EN 14604 hergestellt und zeichnet sich durch das „Q“-Label aus. Voraussetzung hierfür ist die erfolgreiche Prüfung nach den strengen Anforderungen der vfd¹ Richtlinie 14-01.
- Rauchererkennung nach dem Streulichtverfahren.
- Fest eingebaute Batterie mit einer Lebensdauer von zehn Jahren plus ein Jahr Reserve.
- Infrarotüberwachung der Raucheintrittsöffnungen.
- Ultraschall-Abstandskontrolle – automatische Prüfung, ob sich im Umkreis von 50 cm Hindernisse befinden, die das Eindringen von Rauch verzögern können.
- Regelmäßige automatische Funktionskontrolle, zusätzliche Funktionskontrolle jederzeit manuell über Prüftaste möglich.
- Verschmutzungserkennung und Nachführung der Empfindlichkeit.
- Demontageerkennung nach Entnahme des Melders aus dem Sockel.
- Alle Meldungen in der Nacht – außer die Alarmierung von Brandrauch – werden auf den nächsten Tag verschoben.

Der Rauchmelder RM 680110 ist für Personen, die über ein eingeschränktes Wahrnehmungsvermögen verfügen, unter Umständen nicht geeignet. Bitte wenden Sie sich in diesem Fall an Ihre Hausverwaltung/Ihren Vermieter.

¹vfd¹ : Vereinigung zur Förderung des Deutschen Brandschutzes e.V.

